

Sytuacja na rynku wieprzowiny w Polsce

Sierpień 2018 roku w Polsce to okres wciąż silnych protestów rolniczych, których podłożem stała się dramatyczna sytuacja hydrologiczna kraju oraz wciąż nieopanowana epidemia wirusa afrykańskiego pomoru świń. Główny Inspektorat Weterynarii potwierdził wystąpienie już przeszło dwustu ognisk ASF na terytorium Polski. Rządowe wsparcie dla rolników poszkodowanych wystąpieniem wirusa przewiduje m.in. umożliwienie sprzedaży zdrowych świń z obszarów zagrożenia wirusem. Tymczasem dane Ministerstwa Rolnictwa i Rozwoju Wsi pokazują, że Polska wciąż odbudowuje swoje pogłowie trzody chlewnej, a sprzedaż mięsa wieprzowego nie doświadcza większej zapaści. W porównaniu z rokiem ubiegłym alarmująca sytuacja ma miejsce w obrocie żywymi świniami.

Pogłowie trzody chlewnej w 2018

Główny Urząd Statystyczny oceniał, że wiosną tego roku postowie trzody chlewnej w Polsce wyniosło 11 992 200 sztuk, co oznacza wzrost w porównaniu z rokiem 2017 o 6,5 proc. Największy wzrost liczebności nastąpił w kategorii tuczników (o 9,1 proc.). Wzrost liczby prosiąt zanotowano na poziomie 5,5 proc., warchlaków – 4,8 proc., trzody chlewnej na chów o wadze 50 kg i więcej – 2,0 proc.

Struktura polskiej hodowli trzody w 2018 r.	
Trzoda chlewna o wadze 50 kg i więcej (przeznaczona na ubój)	41,8%
Warchlaki o wadze od 20 do 50 kg	27,3%
Warchlaki o wadze do 20 kg	23,2%
Trzoda chlewna o wadze 50 kg i więcej (przeznaczona na chów)	7,7%

Źródło danych: GUS



INSTYTUT GOSPODARKI ROLNEJ

Udział loch w pogłowiu trzody chlewnej	
Lochy na chów	7,5%
Lochy prośne	5,0%

Źródło danych: GUS

Zmiany cen

Zła kondycja finansowa polskich hodowców trzody chlewnej oraz niepewność co do efektów rządowej i samorządowej walki z ASF przekładają się na sadek średniej ceny skupu żywca wieprzowego. W sierpniu 2018 roku cena żywca była niższa niż w latach 2016-2017. Za kilogram trzeba było zapłacić 4,70 zł, podczas gdy w analogicznym okresie 2017 roku cena ta wynosiła 5,50 zł. Tak niskie ceny ostatni raz notowane były w latach 2010 i 2015.

Cena żywca wieprzowego (zł/kg)			
	Sierpień 2017	Sierpień 2018	Roczna zmiana (w %)
Klasa S	5,44	4,66	-14,4
Klasa E	5,36	4,59	-14,4
Klasa U	5,13	4,36	-15,0
Klasa R	4,88	4,13	-15,4
Klasa O	4,46	3,72	-16,7
Klasa P	3,77	3,34	-11,3
Średnia	5,50	4,70	-14,6

Źródło danych: MRiRW

Handel zagraniczny

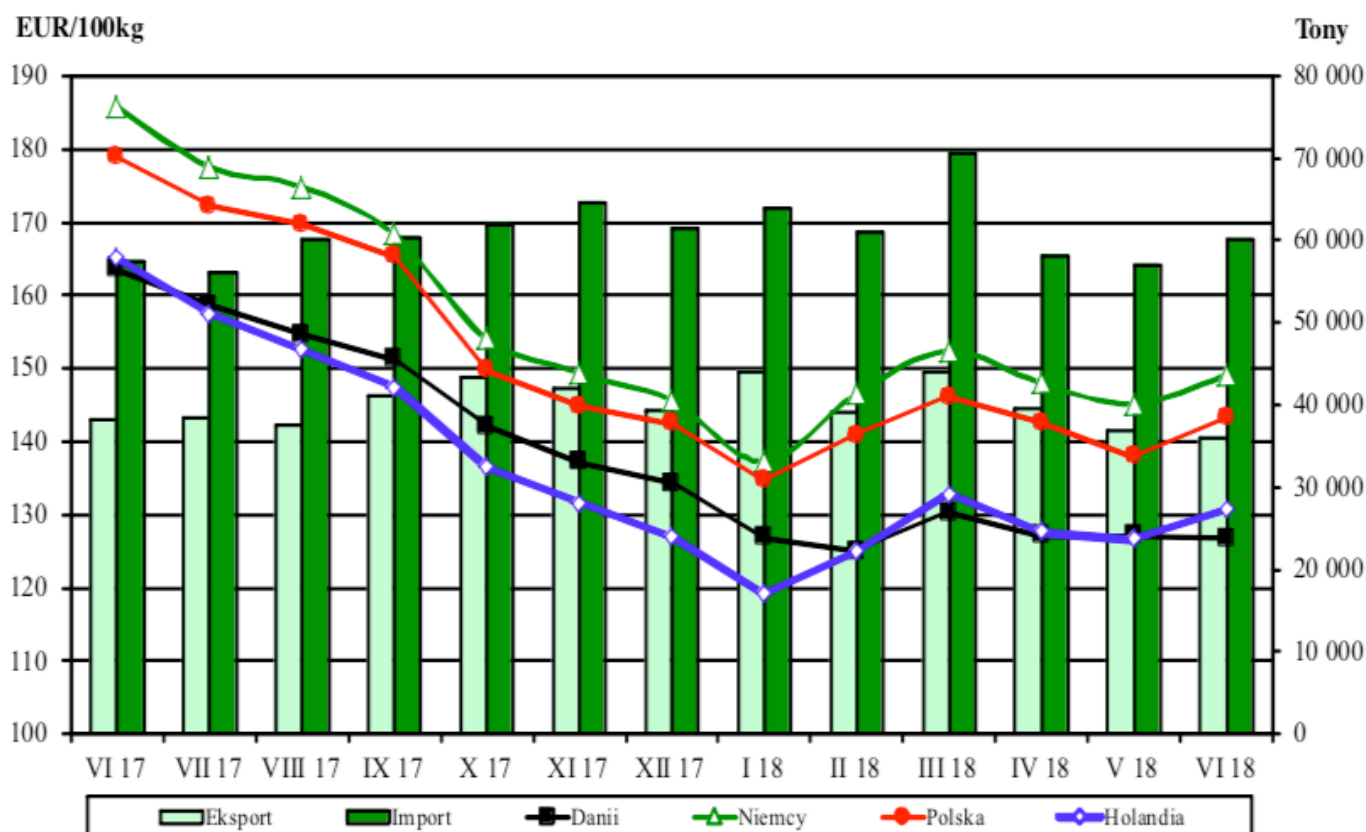
W roku 2018 Polska wciąż utrzymuje nadwyżkę importu mięsa wieprzowego nad eksportem. Niestety w połowie roku różnica między sprzedażą a kupnem zaczęła się wyraźnie pogłębiać,



INSTYTUT GOSPODARKI ROLNEJ

osiągając w sierpniu wolumen ok. 27 000 ton. Wiele wskazuje na to, że w kolejnych miesiącach przekroczymy niechlubną wielkość ustanowioną w marcu tego roku, kiedy to nadwyżka importu na eksportem mięsa wieprzowego wyniosła aż 30 000 ton.

Cena mięsa wieprzowego w czterech państwach UE oraz struktura polskiego importu/eksportu w 2017-2018



Źródło: MRiRW

Tradycyjnymi kierunkami polskiego eksportu świń żywych są Niemcy, Włochy, Holandia, Słowacja i Czechy. Jeżeli chodzi o mięso wieprzowe to najważniejszym odbiorcą Polski są Stany Zjednoczone. W pierwszym półroczu 2018 sprzedaliśmy do USA niespełna 35 tys. ton mięsa wieprzowego. Większe dostawy zostały wysłane do Niemiec (ponad 36 tys. ton), jednak wartość sprzedaży do USA jest ponad dwa razy wyższa niż dochód ze sprzedaży za Odrę.



INSTYTUT GOSPODARKI ROLNEJ

Po stornie importu naszym największym partnerem w kategorii mięsa wieprzowego pozostają Niemcy. Za nimi plasują się Belgia, Dania, Hiszpania i Holandia. Tylko w pierwszym półroczu za wieprzowinę z Niemiec zapłaciliśmy prawie 860 mln zł. Jeżeli chodzi o dostawy żywych świń, to niekwestionowanym hegemonem na polskim rynku jest Dania, której za dostawy w pierwszych sześciu miesiącach 2018 r. zapłaciliśmy ponad 750 mln zł. Dla porównania drugi importer świń żywych – Niemcy – dostarczył w tym samym okresie zwierząt za cenę zaledwie 94,5 mln zł, a trzeci – Litwa – za 31 mln zł.

Szansa na sprzedaż zdrowego mięsa z obszarów zagrożenia ASF

- W myśl przygotowanej przez Ministerstwo Rolnictwa i Rozwoju Wsi ustawy o zmianie ustawy o szczególnych rozwiązaniach związanych z wystąpieniem afrykańskiego pomoru świń na terytorium Rzeczypospolitej Polskiej możliwe będzie zamawianie dostaw mięsa pozyskanego od świń pochodzących z obszaru ochronnego i objętego ograniczeniami, jak również - w pewnym zakresie - z obszaru zagrożenia. W tym ostatnim przypadku dopuszczalne będzie wprowadzenie do obrotu zwierząt, które, po przejściu szczegółowych badań laboratoryjnych, pochodzą z gospodarstwa, w którym:
 - świnie są utrzymywane w zamkniętych pomieszczeniach,
 - materiał wykorzystywany jako ściółka w pomieszczeniach, w których są utrzymywane świnie, jest zabezpieczony przed dostępem dzików,
 - czynności związane z obsługą świń są wykonywane przez osoby nieuczestniczące w polowaniach na zwierzęta łowne lub odłowach takich zwierząt, chyba że od zakończenia takiego polowania lub odłowu minęły 72 godziny,
 - świnie chore są utrzymywane w sposób wykluczający kontakt ze świniami zdrowymi.

Ponadto zainteresowane sprzedają gospodarstwo co najmniej 2 razy w roku bezpośrednio poprzedzającym przemieszczenie świń powinno być poddane kontroli, w odstępie co najmniej 4 miesięcy, przeprowadzonej przez urzędowego lekarza weterynarii.

MRiRW wprowadzi także szczególne oznaczenia mięsa pochodzącego ze świń z obszarów ochronnych oraz zagrożenia lub zapowietrzenia.



INSTYTUT GOSPODARKI ROLNEJ



Ul. Kolejowa 45 lok. 119, 01-210 Warszawa,
Tel.: +48 22 299 70 35. tel. kom.: +48 537 212 161
e-mail: biuro@instytutrolny.pl